

MIEMBROS DEL PODER EJECUTIVO Y DE LOS CUERPOS LEGISLATIVOS; DIRECTIVOS/AS DE LA ADMINISTRACIÓN PÚBLICA Y ORGANIZACIONES DE INTERÉS SOCIAL; DIRECTORES/AS EJECUTIVOS

OPORTUNIDADES Y RETOS

EMPLEOS 2020 EN LA CAE

2.832

PERSONAS TRABAJAN EN ESTA OCUPACIÓN

OPORTUNIDADES DE REEMPLAZO

5 DE CADA 10 PERSONAS

Deberán ser reemplazadas



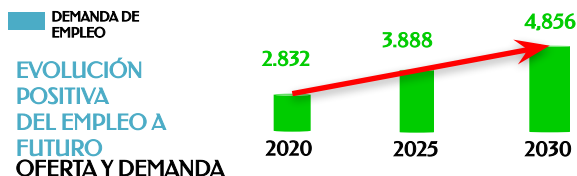
ENTRE

2020 y 2030

COMPETENCIAS CLAVE: LAS 10 MAS DEMANDADAS EN EUROPA



EVOLUCIÓN A FUTURO

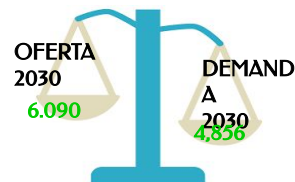


EVOLUCIÓN POSITIVA DEL EMPLEO A FUTURO OFERTA Y DEMANDA

Se prevé

DESAJUSTE POR SUPERÁVIT

Entre la oferta y demanda de profesionales



RETOS A FUTURO

- GLOBALIZACIÓN
- Mercados Emergentes
- TRABAJADORES MÁS FLEXIBLES
- Limitaciones presupuestarias
- COMUNICACIÓN EFECTIVA
- Reformas legislativas
- SOSTENIBILIDAD AMBIENTAL
- Etcétera

TAREAS

- Presidir o participar en los procedimientos legislativos, comisiones directivas y comités.
- Formular y asesorar en lo relacionado a políticas presupuestarias, leyes y normas.
- Autorizar recursos materiales, humanos y financieros para implantar dichas políticas y programas.
- Establecer objetivos, formular o aprobar y evaluar programas, políticas y procedimientos para su implementación.
- Asegurar que se desarrollen sistemas apropiados y que implementen procedimientos para proveer control presupuestario.
- Seleccionar o aprobar la selección del personal de alto rango.
- Representar su organismo en ocasiones oficiales y en reuniones, negociaciones, convenciones y audiencias públicas.

¿QUIÉNES SON?

Los directores y directoras generales y presidentes ejecutivos de empresa de 10 o más personas asalariadas dirigen distintas empresas y organizaciones con la asistencia de personal directivo cualificado a su cargo.

MERCADO LABORAL ACTUAL



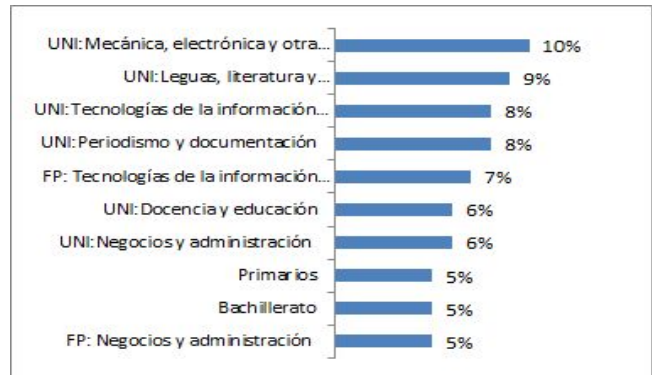
Existen en la CAE 2.832 empleos en esta ocupación, el 59% de los mismos ocupados por hombres y un 41% de estos puestos de trabajo ocupados por mujeres.

El 84% de los profesionales en esta ocupación se reparten, principalmente, en los sectores de administración pública y material y equipo electrónico, seguido, en menor proporción, por las actividades sanitarias y de servicios sociales, la industria de muebles y otras manufactureras, otros servicios e industrias alimentarias, bebida y tabaco.

MIEMBROS DEL PODER EJECUTIVO Y DE LOS CUERPOS LEGISLATIVOS; DIRECTIVOS/AS DE LA ADMINISTRACIÓN PÚBLICA Y ORGANIZACIONES DE INTERÉS SOCIAL; DIRECTORES EJECUTIVOS

En cuanto a su distribución por niveles de cualificación, un 10% presenta estudios de Bachiller o menos, un 17% presenta estudios profesionales y el 73% restante presenta estudios universitarios.

Las ramas de conocimiento con mayor peso son, a nivel universitario, Mecánica, electrónica y otra formación técnica, Leguas, literatura y humanidades, TICs, Periodismo y documentación, Docencia y educación y Negocios y administración.



COMPETENCIAS REQUERIDAS

COMPETENCIAS MÁS DEMANDADAS EN UE 27



COMPETENCIAS MÁS DEMANDADAS EN ESPAÑA



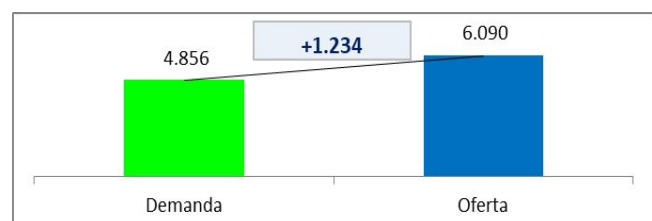
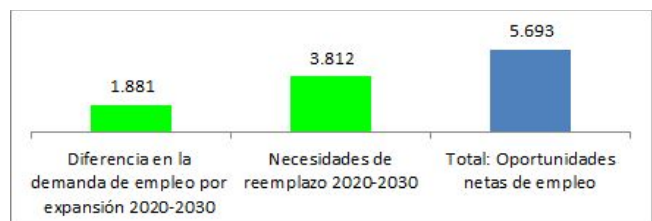
PROYECCIONES DE EMPLEO

PROYECCIONES FUTURELAN

Las proyecciones de FUTURELAN estiman una evolución positiva a 2030 por expansión de la demanda, con un crecimiento respecto al volumen actual de empleo del 66%. A su vez, las necesidades de replazo van a ser muy importantes, con cerca del 55% de las personas que trabajan actualmente en estas profesiones que se jubilarán en los próximos años.

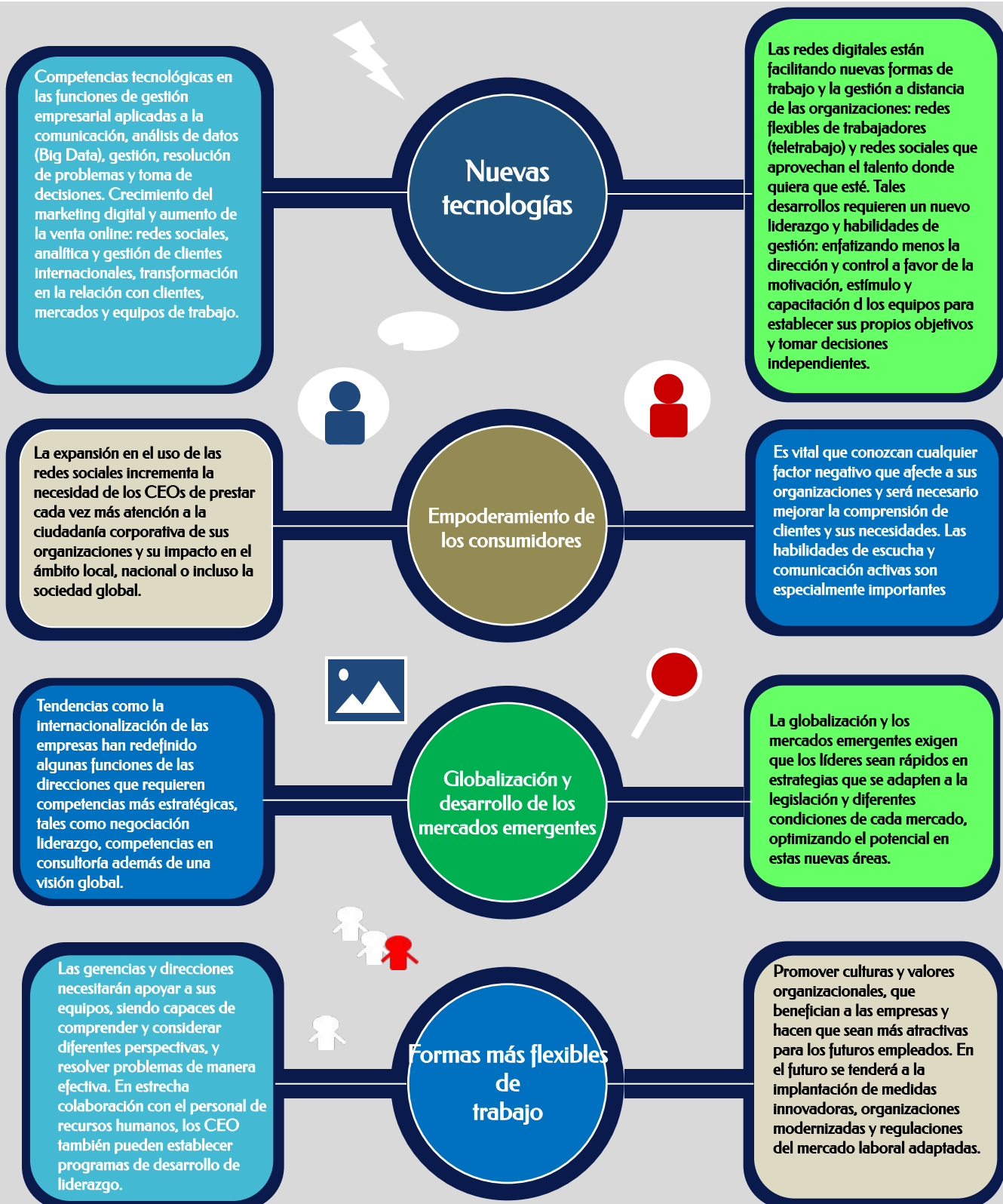
Derivado tanto del crecimiento como de las necesidades de relevo, se estima, que en algo más de una década, se generarán 5.693 oportunidades netas de empleo.

Por otro lado, se estima que la oferta de profesionales en el año 2030 supere la demanda de profesionales con un superávit total en los próximos años de 1.234 personas trabajadoras cualificadas.



MIEMBROS DEL PODER EJECUTIVO Y DE LOS CUERPOS LEGISLATIVOS; DIRECTIVOS/AS DE LA ADMINISTRACIÓN PÚBLICA Y ORGANIZACIONES DE INTERÉS SOCIAL; DIRECTORES EJECUTIVOS

FACTORES DE CAMBIO Y COMPETENCIAS A FUTURO



MIEMBROS DEL PODER EJECUTIVO Y DE LOS CUERPOS LEGISLATIVOS; DIRECTIVOS/AS DE LA ADMINISTRACIÓN PÚBLICA Y ORGANIZACIONES DE INTERÉS SOCIAL; DIRECTORES EJECUTIVOS

RESPUESTA A ESTOS DESAFÍOS

Para desempeñar esta ocupación, por lo general se necesita un alto nivel de preparación laboral y nivel educativo, con experiencia laboral previa en su campo de trabajo y habitualmente estudios de nivel universitario para tener los requisitos necesarios para calificar para el trabajo.

Se puede encontrar también programas de formación complementaria para mejorar las competencias directivas atendiendo a los factores de cambio identificados. Se puede acceder a esta formación para Directivos a través del [BUSCADOR DE ESPECIALIDADES FORMATIVAS EN LA WEB DE LANBIDE](#).

Otros programas de apoyo a la mejora de las competencias se desarrollan directamente desde las asociaciones profesionales relacionadas:

- [ADYPE](#): Asociación de Directivos de Euskadi
- [CONFEBASK](#): Confederación Empresarial Vasca
- [CEBEK](#): Confederación Empresarial de Bizkaia
- [ADEGI](#): Asociación de Empresas de Gipuzkoa
- [SEA](#): Empresarios Alaveses

No existen programas de ayudas específicos dirigidos a la contratación de directivos.

REFERENCIAS Y LINKS DE INTERÉS

[1] Paul Mason "Postcapitalismo Hacia un nuevo futuro".2017.

[2] EUROPEAN PARLIAMENT (2017). Global Trends to 2035. Geo-politics and International Power. European Parliamentary Research Services (EPRS), Bruselas

[3] EUROPEAN SOCIAL NETWORK (2008). Europe's Social Reality and Social Vision. The perspective of local public social services

[4] OECD (2017). Ageing and the Public Service. Human Resources Challenges.

[5] BANCO MUNDIAL. (2013) Conectarse para trabajar: Cómo las TIC amplían las oportunidades de empleo en todo el mundo, disponible en <http://www.bancomundial.org/es/news/feature/2013/09/10/how-icts-are-expanding-job-opportunities>

[6] Deschamps, J.-P. (2008), Innovation Leaders: how Senior Executive Stimulate Steer and Sustain Innovation, Hoboken, NJ: John Wiley and Sons Ltd.