

PROFESIONALES EN CIENCIAS SOCIALES

OPORTUNIDADES Y RETOS

EMPLEOS 2020 EN LA CAE

13.586,9

PERSONAS TRABAJAN EN ESTA OCUPACIÓN

OPORTUNIDADES DE REEMPLAZO

5,1 DE CADA 10 PERSONAS

Deberán ser reemplazadas

ENTRE

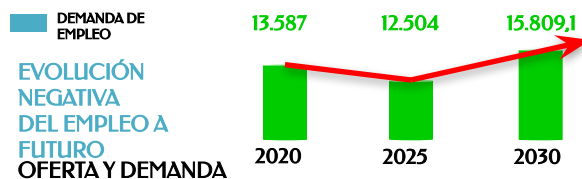
2020 y 2030



COMPETENCIAS CLAVE



EVOLUCIÓN A FUTURO

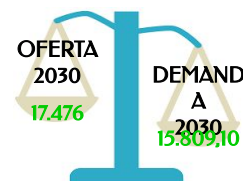


EVOLUCIÓN NEGATIVA DEL EMPLEO A FUTURO OFERTA Y DEMANDA

Se prevé

DESAJUSTE POR SUPERÁVIT

Entre la oferta y demanda de profesionales



RETOS A FUTURO

- AVANCES TECNOLÓGICOS
- Dependencia hacia el sector publico
- COMPETENCIAS TIC
- Asunción modelo multi-tarea
- GLOBALIZACION
- Regulación ambiental

TAREAS

- Ayudar a diversas personas a resolver sus problemas personales y sociales.
- Reunir información relativa a las necesidades del cliente y asesorarle acerca de sus derechos y obligaciones.
- Planificar, evaluar, perfeccionar y desarrollar servicios de protección o asistencia social.
- Formular y aplicar soluciones a problemas presentes o futuros económicos, políticos o sociales.
- Investigar y analizar eventos y actividades pasadas, localizar el origen y la evolución de la raza humana.
- Estudiar los procesos mentales y de comportamiento de individuos y grupos.
- Conducir servicios religiosos y perpetuar las tradiciones sagradas, prácticas y creencias.



¿QUIÉNES SON?

Los y las profesionales en Ciencias sociales orientan a las personas en lo que concierne a problemas sociales y conexos a fin de permitirles hallar y utilizar los recursos y medios necesarios para superar sus dificultades.

MERCADO LABORAL ACTUAL



Existen en la CAE 13.586,9 empleos en esta ocupación, el 25% de los mismos ocupados por hombres y un 75% de estos puestos de trabajo ocupados por mujeres.

Se encuentran representados en todas las ramas de actividad pero cerca del 50% de los puestos de trabajo estarían en los sectores de administración pública y defensa, consultorías y actividades técnicas, educación, actividades financieras y seguros, metalurgia y productos metálicos, construcción, servicios auxiliares, energía eléctrica, gas y vapor, y actividades inmobiliarias.

PROFESIONALES EN CIENCIAS SOCIALES

En cuanto a su distribución por niveles de cualificación, un 6% presenta estudios de Bachiller o menos, un 8% presenta estudios profesionales y el 86% restante presenta estudios universitarios.

Las ramas de conocimiento con mayor peso son, a nivel universitario, ciencias sociales y del comportamiento, docencia y educación, servicios sociales, negocios y administración, salud, agricultura, ganadería, pesca y silvicultura y habilidades y servicios personales.

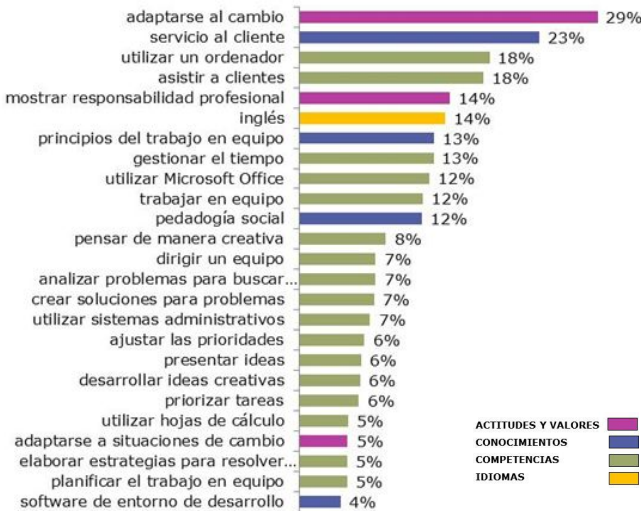


COMPETENCIAS REQUERIDAS

COMPETENCIAS MÁS DEMANDADAS EN UE 27



COMPETENCIAS MÁS DEMANDADAS EN ESPAÑA



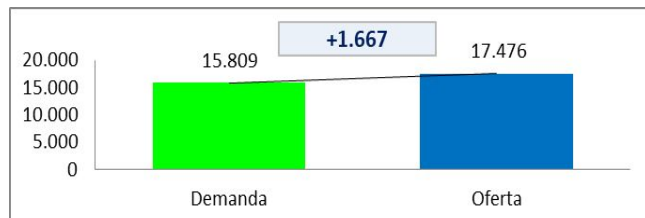
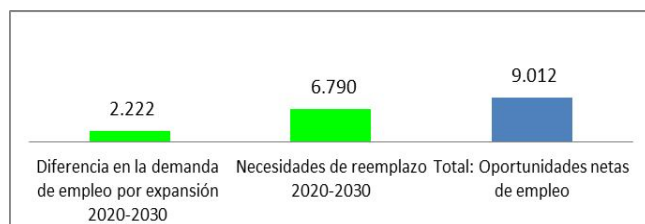
PROYECCIONES DE EMPLEO

PROYECCIONES FUTURELAN

Las proyecciones de FUTURELAN estiman una evolución positiva a 2030 por expansión de la demanda, con un crecimiento respecto al volumen actual de empleo del 16%. A su vez, las necesidades de replazo van a ser muy importantes, con cerca del 51% de las personas que trabajan actualmente en estas profesiones que se jubilarán en los próximos años.

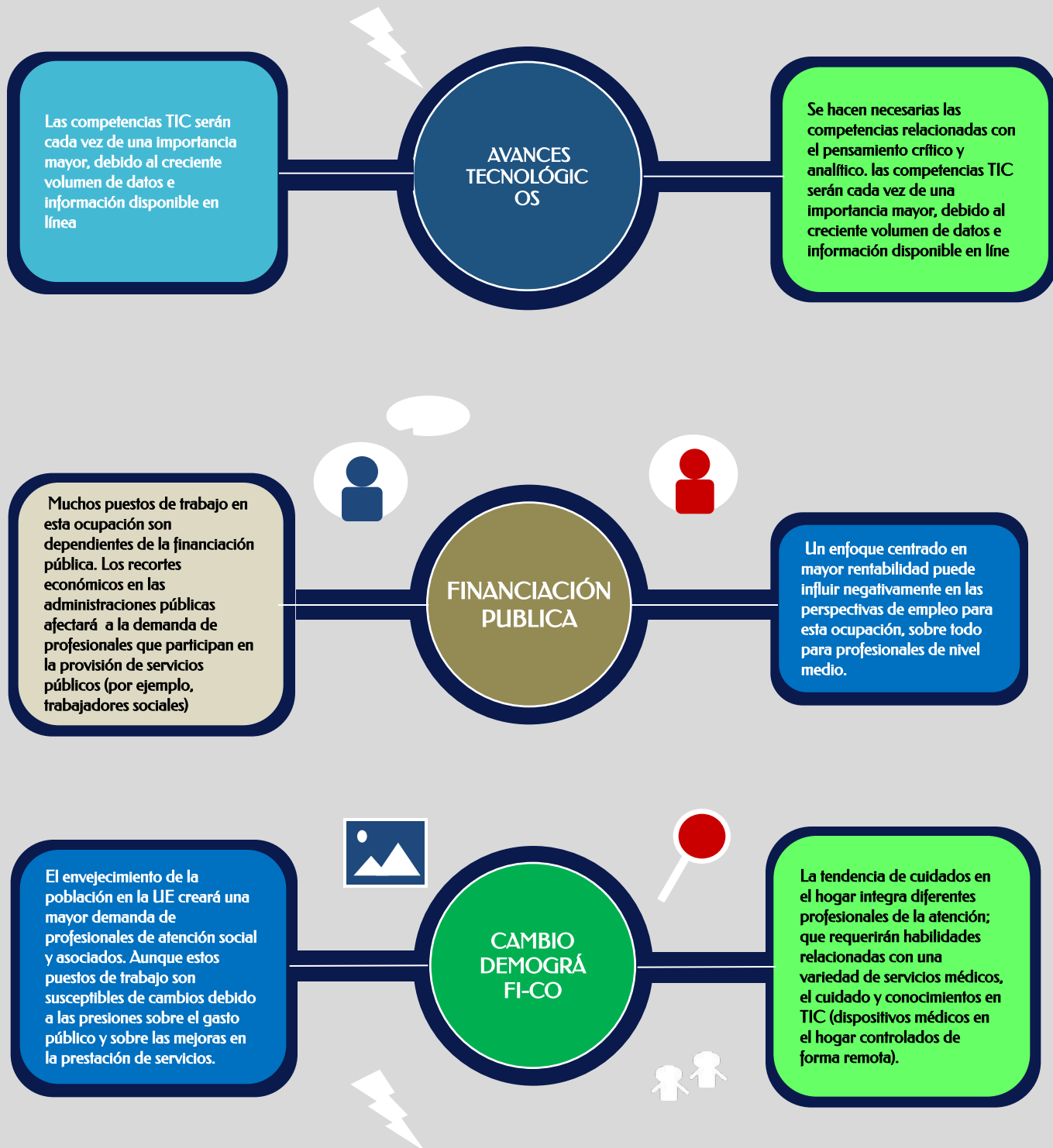
Derivado tanto del crecimiento como de las necesidades de relevo, se estima, que en algo más de una década, se generarán 9.012 oportunidades netas de empleo.

Por otro lado, se estima que la oferta de profesionales en el año 2030 supere la demanda de profesionales con un superávit total en los próximos años de 1.667 personas trabajadoras cualificadas.



PROFESIONALES EN CIENCIAS SOCIALES

FACTORES DE CAMBIO Y COMPETENCIAS A FUTURO





PROFESIONALES EN CIENCIAS SOCIALES

RESPUESTA A ESTOS DESAFÍOS

Los profesionales liberales en este grupo están reguladas por los organismos profesionales pertinentes que juegan un papel fundamental a la hora de asegurar su capacitación adecuada. También hay varias redes existentes que posibilitan el intercambio de buenas prácticas entre profesionales (comunidades de aprendizaje).

Asegurar el desarrollo profesional en estas ocupaciones es un reto común, que además será mayor para aquellos profesionales liberales que en gran medida desempeñan su actividad por cuenta propia. Se puede acceder a esta formación para Profesionales de derecho a través del Asegurar el desarrollo profesional en estas ocupaciones es un reto común, que además será mayor para aquellos profesionales liberales que en gran medida desempeñan su actividad por cuenta propia. Se puede acceder a esta formación para Profesionales de derecho a través del BUSCADOR DE ESPECIALIDADES

FORMATIVAS EN LA WEB DE LANBIDE.

Otros programas de apoyo a la mejora de las competencias se desarrollan directamente desde las asociaciones profesionales relacionadas:

- [ASOCIACIÓN DE EMPRESAS DE INSERCIÓN DEL PAÍS VASCO – GIZATEA](#)
- [COLEGIO OFICIAL DE TRABAJO SOCIAL DE BIZKAIA](#)
- [COLEGIO OFICIAL DE TRABAJO SOCIAL DE GIPUZKOA](#)
- [COLEGIO OFICIAL DE DIPLOMADOS EN TRABAJO SOCIAL Y ASISTENTES SOCIALES ÁLAVA](#)
- [ATH-ELE ASOCIACIÓN DE TRABAJADORAS DEL HOGAR](#)
- [FUNDACIÓN MATÍA](#)

REFERENCIAS Y LINKS DE INTERÉS

- [1] Transformar nuestro mundo: la Agenda 2030 para el Desarrollo Sostenible, ONU, 2015.
- [2] Ekonomiaz. Crisis salarial, paro y desigualdades. ¿Cuál es el futuro del empleo?
- [3] European Social Network 2015, Public social services in crisis: challenges and responses.
- [4] European Social Network (2012) Contemporary issues in the public management of social services in Europe.
- [5] ESPING-ANDERSEN, G.: The Incomplete Revolution. Adapting to Women's New Roles. 2009
- [6] EUROPEAN SOCIAL NETWORK: Why innovation in local social services is key for meeting global policy goals. <https://www.esn-eu.org/news/why-innovation-local-social-services-key-meeting-global-policy-goals>